

Bolagsstyrningsrapport



Inledning

Styrelsen för Hansa Medical AB (publ), org.nr 556734-5359 ("Bolaget") lämnar här 2015 års bolagsstyrningsrapport enligt kraven i årsredovisningslagen ("ÅRL") och Svensk Kod för Bolagsstyrning ("Koden"; se Kollegiet för svensk bolagsstyrnings hemsida www.bolagsstyrning.se). Bolagets aktier är sedan november 2015 noterade på Nasdaq OMX Stockholm. Bolagets aktier var dessförinnan, sedan 2007, listade på First North. Till grund för bolagets bolagsstyrning ligger huvudsakligen bolagsordningen, aktiebolagslagen och annan svensk lagstiftning, Nasdaq OMX Stockholms regelverk för emittenter samt Koden.

Bolagsstyrningsrapporten har granskats av bolagets revisor i enlighet med ÅRL. Den utgör inte en del av de formella årsredovisningshandlingarna.

Koncernen består av moderbolaget Hansa Medical AB och det helägda dotterbolaget Cartela R & D AB. I dotterbolaget bedrivs för närvarande ingen verksamhet.

Avvikelse från Koden

Bolaget avviker från Koden på en punkt. Enligt Koden ska en styrelseledamot inte samtidigt vara valberedningens ordförande. I bolaget är styrelseledamoten Anders Blom även ordförande i valberedningen. Enligt de principer för utseende av valberedning som fastställdes på årsstämman 2015 ska till valberedningens ordförande utses den aktieägarrepresentant som representerar den största aktieägaren om inte valberedningen beslutar annat. Anders Blom, i egenskap av representant för bolagets största ägare, Nexttobe AB, utsågs därför till valberedningens ordförande.

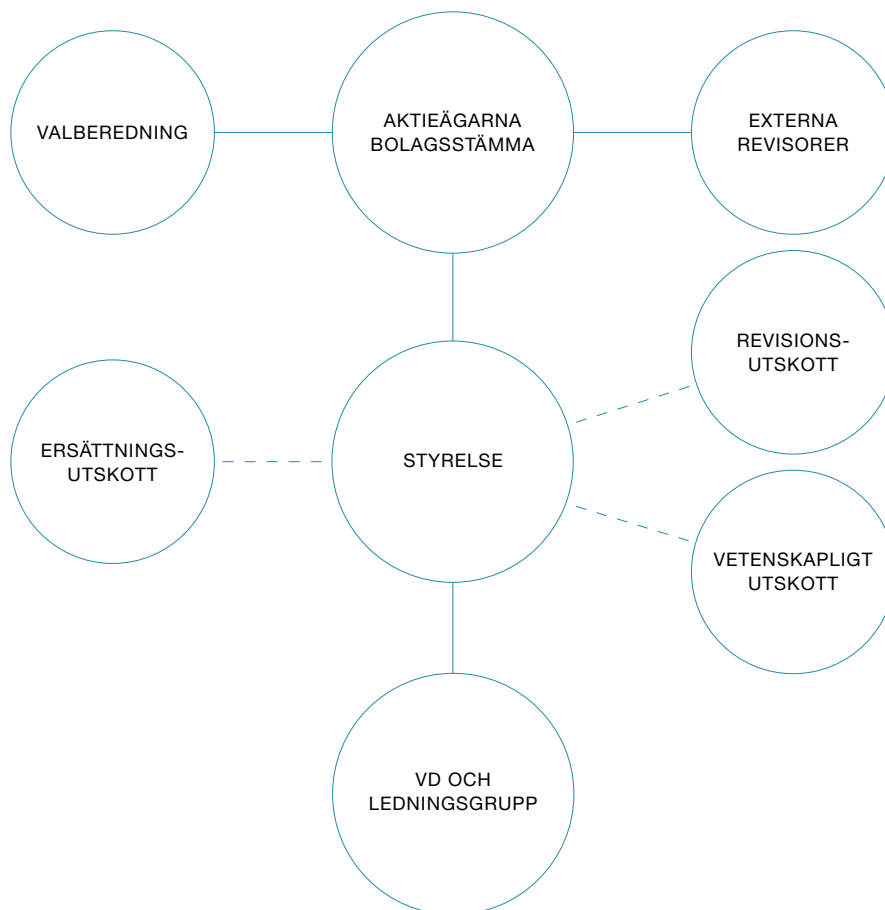
Aktieägare

Det finns inga begränsningar när det gäller överlåtbarheten av Hansa Medicals aktier på grund av juridiska restriktioner eller bestämmelser i bolagsordningen. Såvitt Hansa Medical vet har inga avtal träffats mellan några aktieägare vilka skulle kunna begränsa överlåtbarheten av aktierna. Nexttobe AB är den enda aktieägaren som äger mer än 10 % av bolagets aktier, genom sitt innehav av 29,1 %. Per den 31 december 2015 ägde Farstorps Gård AB 16,5 % av Bolagets aktier, men har i början av mars 2016 minskat sin ägarandel till cirka 3 %. Farstorps Gård AB har förbundit sig att inte sälja ytterligare aktier under en 12-månadersperiod (s.k. lock-up).

Inga överträdelser av Nasdaq OMX Stockholms regelverk eller av god sed på aktiemarknaden enligt beslut av börsens disciplinnämnd eller Aktiemarknadsnämnden inträffade under räkenskapsåret.

Hansa Medicals bolagsstyrningsmodell

Bilden illustrerar Hansa Medicals bolagsstyrningsmodell och hur de centrala organen verkat under 2015.



Viktiga externa och interna regelverk och policyer som påverkar bolagsstyrningen:

Väsentliga interna regelverk och policyer:

- › Bolagsordning
- › Styrelsens arbetsordning
- › Instruktion för verkställande direktör inklusive instruktion om finansiell rapportering
- › Informationspolicy
- › Insiderinstruktion
- › Finanspolicy
- › Riskhanteringspolicy
- › Ekonomihandbok
- › Personalhandbok

Väsentliga externa regelverk:

- › Aktiebolagslag
- › Bokföringslag
- › Årsredovisningslag
- › Internationella standarder för redovisning och finansiell rapportering (IFRS)
- › Nasdaq OMX Stockholms Regelverk för emittenter
- › Svensk kod för bolagsstyrning

Information beträffande Hansa Medicals aktier

Den 31 december 2015 uppgick totalt antal aktier till 32 412 003 med ett kvotvärde på 1 SEK. Varje aktie är förenad med en röst och varje röstberättigad får rösta för sitt fulla antal aktier. Varje aktie berättigar till lika stor andel av bolagets utdelningsbara vinstmedel.

Årsstämman den 2 juni 2015 beslutade att bemyndiga styrelsen att, vid ett eller flera tillfällen före nästa årsstämma, med eller utan avvikelser från aktieägarnas företrädesrätt, besluta om nyemission av aktier eller emission av konvertibler eller teckningsoptioner, se nedan under Årsstämman 2015.

Bolagsstämma

Bolagets högsta beslutande organ är bolagsstämman och vid bolagsstämman kan aktieägarna utöva sitt inflytande i bolaget. Aktieägare som vill delta på bolagsstämma, personligen eller via ombud, ska vara upptagna i den av Euroclear Sweden AB förda aktieboken fem vardagar före bolagsstämman samt göra en anmälan till bolaget enligt kallelse. Kallelse till bolagsstämma sker genom annonsering samt via bolagets hemsida (www.hansamedical.com). Årsstämma ska hållas inom sex månader från räkenskapsårets utgång. På årsstämman beslutar aktieägarna bland annat om styrelse och i förekommande fall revisorer, hur valberedningen ska utses samt om ansvarsfrihet för styrelsen och verkställande direktören för det gångna året. Beslut fattas även om fastställelse av årsredovisning, disposition av vinstmedel eller behandling av förlust, arvode för styrelsen och revisorerna samt riktlinjer för ersättning till verkställande direktören och övriga ledande befattningshavare.

Årsstämman 2015

På årsstämman den 2 juni 2015 representerades 16 aktieägare som tillsammans företrädde 52 procent av det totala antalet röster. Årsstämman fastställde årsredovisningen för 2014, beslutade om behandling av bolagets förlust samt beviljade styrelsens ledamöter och verkställande direktören ansvarsfrihet. Stämman beslöt att ingen utdelning skulle lämnas. I enlighet med valberedningens förslag omvaldes Birgit Stattin Norinder till styrelsens ordförande, samt Anders Blom, Stina Gestrelus, Per-Olof Wallström och Cindy Wong till ledamöter. Hans Schikan nyvaldes till ledamot. Stämman beslutade om val av revisor och ersättningar till styrelse och revisor i enlighet med valberedningens förslag. Stämman godkände även styrelsens förslag till riktlinjer för ersättning till ledande befattningshavare.

Årsstämman bemyndigade styrelsen att, vid ett eller flera tillfällen före nästa årsstämma, med eller utan avvikelser från aktieägarnas företrädesrätt, besluta om nyemission av aktier eller emission av konvertibler eller teckningsoptioner. Emission ska kunna ske mot kontant betalning, apport eller kvittning eller i annat fall på villkor som avses i 2 kap. 5 § andra stycket 1-3 och 5 aktiebolagslagen. Antalet aktier, konvertibler eller teckningsoptioner som ska kunna ges ut med stöd av bemyndigandet ska vara begränsat till 10 procent av vid var tid utestående aktier. Om styrelsen beslutar om emission utan företrädesrätt för aktieägarna så ska skälet vara att kunna bredda ägarkretsen, anskaffa eller möjliggöra anskaffning av rörelsekapital, öka likviditeten i aktien, genomföra företagsförvärv eller anskaffa eller möjliggöra anskaffning av kapital för företagsför-

värv. Vid beslut om emissioner utan företrädesrätt för aktieägarna ska teckningskursen vara marknadsmässig vid tidpunkten för emissionsbeslutet.

Stämman beslutade också om incitamentsprogram som närmare beskrivs nedan. Protokoll från årsstämman finns på Hansa Medicals hemsida (www.hansamedical.com). Årsstämman 2016 äger rum den 11 maj 2016.

Incitamentsprogram 2015/2019

På årsstämman 2015 beslutades om ett incitamentsprogram för samtliga anställda i bolaget.

Incitamentsprogrammet innebär att de anställda erbjuds att förvärva teckningsoptioner i bolaget vilket ger dem rätt att för varje teckningsoption teckna en aktie i bolaget till en kurs uppgående till aktiens marknadsvärde vid utgivandet av optionerna (36,04 kronor) med en årlig uppräkningsgrad om sju procent. Teckning av aktier kan ske under tiden från och med den 15 juni 2018 till och med den 15 juni 2019. Det innebär att teckningskursen efter tre år uppgår till cirka 122,5 procent av nuvarande marknadsvärde för en aktie och efter fyra år uppgår till cirka 131,1 procent.

Rätt att teckna teckningsoptionerna tillkom Cartela R & D AB, bolagets dotterbolag. Teckningsoptionerna emitterades utan vederlag och Cartela R & D AB överlät sedan teckningsoptionerna till anställda i bolaget. Anledningen till att teckningsoptionerna emitterades till Cartela R & D AB är att bolaget på det sättet kunde inkludera villkor med en rätt för bolaget till återköp av optionerna om deltagarens anställning i bolaget upphör, vilket inte varit möjligt om teckningsoptionerna emitterats direkt till de anställda. Teckningsoptionerna överläts till bolagets anställda på marknadsmässiga villkor till ett pris som fastställts utifrån ett beräknat marknadsvärde för teckningsoptionerna med tillämpning av Black & Scholes värderingsmodell beräknat av PricewaterhouseCoopers, som är att betrakta som oberoende i förhållande till bolaget. Värdet fastställdes till 8,40 kronor per option baserat på en aktiekurs om 36,04 kronor. Totalt antal teckningsoptioner emitterade av stämman den 2 juni 2015 uppgick till 400 000 stycken, vilket motsvarar en utspädningseffekt om 1,2 procent av antal aktier och röster om samtliga teckningsoptioner utnyttjas. Samtliga teckningsoptioner tecknades av Cartela R & D AB. Därefter överläts 296 000 teckningsoptioner till de anställda i bolaget, vilket motsvarar en utspädningseffekt om 0,9 procent av antal aktier och röster om samtliga teckningsoptioner utnyttjas. För alla anställda utom VD subventioneras upp till 60 procent av den anställdes premie och de anställda har fått en engångsbonus som en del av optionsköpet. Subventionsgraden varierar utifrån anställningstid i bolaget. Bonusutbetalningen har belastat bolagets resultat med cirka 1 400 KSEK. Subventionen om cirka 600 KSEK kostnadsförs löpande under optionernas löptid. För det fall optionsinnehavarens anställning i bolaget skulle upphöra innan teckningsoptionerna utnyttjats och bolaget väljer att köpa tillbaka teckningsoptionerna enligt återköpsvillkoret, ska återköp ske till marknadsvärde med avdrag för erhållen subvention.

Valberedning

Hansa Medical AB:s valberedning inför årsstämman 2016 består av Anders Blom som representant för Nexttobe AB, Fredrik Bogren som representant för Farstorps Gård AB och Astrid Samuelsson som representant för Handelsbanken Fonder. Därutöver ingår styrelsens ordförande Birgit Stattin Norinder som sammankallande. Anders Blom har utsetts till ordförande för valberedningen.

Valberedningen förbereder ett förslag vad gäller antal styrelseledamöter och de personer de föreslår att stämman ska välja till styrelseledamöter, inklusive styrelsens ordförande, och ett förslag till arvode till ordförande och övriga styrelseledamöter, såväl som ett förslag till ersättning för styrelseledamöternas utskottsarbete. Valberedning föreslår också revisor inklusive revisionsarvode. Slutligen föreslår valberedningen principer för valberedningen. Förslagen kommer att publiceras senast i samband med kallelsen till årsstämman 2016.

Externa revisorer

Den externa revisionen av moderbolagets och koncernens räkenskaper samt av styrelsens och VD:s förvaltning utförs enligt god revisionssed i Sverige. Vid åtminstone ett styrelsemöte per år deltar revisorn och går igenom årets revision samt för en diskussion med styrelseledamöterna utan närvaro av den verkställande direktören eller annan från Bolagets ledning.

Enligt bolagsordningen ska Hansa Medical som extern revisor ha en auktoriserad revisor eller ett registrerat revisionsbolag. Sedan årsstämman 2015 är revisionsbolaget KPMG AB revisor i bolaget, med auktoriserade revisorn Dan Kjellqvist som huvudansvarig revisor. Dan Kjellqvist är medlem i FAR. Från och med årsstämman 2014 till och med årsstämman 2015 var Dan Kjellqvist personligen revisor i bolaget. Dessförinnan var Ann Theander, som är medlem i FAR och verksam vid Grant Thornton Sweden AB, revisor i bolaget. För information om arvode till revisorn hänvisas till not 5 i årsredovisningen för 2015.

Styrelsen

Styrelsen har som övergripande uppgift att förvalta bolagets angelägenheter för aktieägarnas räkning på bästa möjliga sätt. Styrelsen ska fortlöpande bedöma koncernens verksamhet och utveckling, dess ekonomiska situation samt utvärdera den operativa ledningen. I styrelsen avgörs bland annat frågor avseende koncernens strategiska inriktning och organisation, affärsplaner, finansiella planer och budget samt beslutas om väsentliga avtal, större investeringar och åtaganden samt finans-, informations-, och riskhanteringspolicy. Styrelsen ska även se till att bolaget upprättar insiderinstruktion. Styrelsen arbetar efter en arbetsordning som fastställs årligen och som reglerar frekvens och dagordning för styrelsemöten, distribution av material till sammanträden samt ärenden att föreläggas styrelsen som information eller för beslut. Arbetsordningen reglerar vidare hur styrelsearbetet fördelas mellan styrelsen och dess utskott i förekommande fall. Styrelsen har även antagit en VD-instruktion som reglerar arbetsfördelningen mellan styrelsen, styrelsens ordförande och verkställande direktören samt definierar verkställande direktörens befogenheter.

Styrelsens ordförande ska hålla sig välinformerad om och följa bolagets verksamhet. Ordföranden är ansvarig för att styrelsens arbete bedrivs effektivt och att styrelsen fullgör sina skyldigheter i enlighet med tillämpliga lagar och regler, koden, bolagsordningen, bolagsstämmans beslut och styrelsens arbetsordning. Ordföranden ansvarar också för att styrelsens beslut verkställs och att dess arbete utvärderas. Vidare ska ordföranden se till att styrelsens medlemmar regelbundet uppdaterar sina kunskaper om bolaget och att nya styrelsemedlemmar erhåller nödvändig introduktionsutbildning.

Styrelseordföranden företräder bolaget i ägarfrågor samt ansvarar för den löpande kontakten med VD och företagsledningen. Ordföranden ska även godkänna ersättningar och andra anställningsvillkor för ledande befattningshavare. Ordföranden ansvarar vidare för bolagets arkiv, där alla styrelseprotokoll och protokoll från stämor ska sparas.

Styrelsens ordförande förbereder styrelsemötena tillsammans med verkställande direktören. Ordföranden ska godkänna den av VD upprättade dagordningen, som sedan ska skickas till styrelseledamöterna tillsammans med ett fullödigt beslutsunderlag inför varje styrelsemöte. Vid varje ordinarie styrelsemöte sker en genomgång av verksamheten, inkluderande utveckling och framsteg inom forskning och utveckling, affärsutveckling, koncernens resultat och ställning, finansiell rapportering och prognoser.

Enligt bolagsordningen ska styrelsen bestå av lägst tre och högst tio bolagsstämmovalda ledamöter utan suppleanter. Styrelsen är beslutsförför när mer än hälften av hela antalet styrelseledamöter är närvarande. Bolagsordningen innehåller inga bestämmelser om tillsättande och entledigande av styrelseledamöter eller om ändring av bolagsordningen.

Årsstämman 2015 beslutade att för tiden fram till nästa årsstämma ska arvoden till styrelsen för arbetet under 2015 utgå enligt följande. Arvode om 300 000 kronor utgår till styrelsens ordförande och 100 000 kronor vardera till övriga ledamöter, 40 000 kronor till ordförande och 30 000 kronor vardera till övriga styrelseledamöter som ingår i revisionsutskottet, 40 000 kronor till ordförande och 25 000 kronor vardera till övriga styrelseledamöter som ingår i ersättningsutskottet samt med 25 000 kronor vardera till styrelseledamöter som ingår i det vetenskapliga utskottet, dock att inget arvode ska utgå till Anders Blom. Ersättning utöver ovan nämnda arvoden har inte utgått till styrelseledamöterna. Inga pensionspremier eller liknande förmåner har erlagts till styrelsens ledamöter. Ingen av styrelseledamöterna har rätt till förmåner efter det att uppdraget avslutats. För ytterligare beskrivning av anställningsvillkor för styrelsen och ledande befattningshavare hänvisas till förvaltningsberättelsen respektive not 4 i årsredovisningen för 2015.

Styrelseledamöter

Enligt bolagsordningen ska Hansa Medicals styrelse bestå av lägst tre och högst tio ledamöter. Bolagets styrelse består för närvarande av sex personer, inklusive ordförande. Uppdraget för samtliga ledamöter löper till slutet av kommande årsstämma.

Nedan förtecknas styrelseledamöterna med uppgift om födelseår, år för inval i styrelsen, utbildning, arbetslivserfarenhet, uppdrag i Bolaget, andra väsentliga uppdrag samt innehav i Bolaget per den 4 februari 2016. Med innehav i bolaget omfattas eget och/eller närståendes innehav.



Birgit Stattin Norinder

Styrelseordförande sedan 2014

Birgit har omfattande erfarenhet från internationella läkemedels- och bioteknikföretag. Hon har ansvarat för flera forsknings och utvecklingsavdelningar, vilket har resulterat i ett antal nya läkemedel. Hon haft uppdrag som VD och styrelseordförande i Prolifix Ltd., Senior VP Global Product Development Pharmacia & Upjohn och Dir Int. Reg. Affairs Division, Glaxo Group Research Ltd. Birgit har också haft flera styrelse- och ordförandeuppdrag i europeiska bioteknikföretag. Hon är styrelseledamot i Jettesta AB, Nicox S.A. och AddLife AB. Styrelseledamot i Hansa Medical sedan 2012. Birgits har en M.Sc. i farmaci vid Uppsala universitet. Född 1948.

Birgit är ordförande i Hansa Medicals ersättningsutskott och ledamot i revisionsutskottet och vetenskapliga utskottet.

Oberoende av Hansa Medical och bolagsledningen. Oberoende av större aktieägare i Hansa Medical.

Aktieinnehav: 29205 aktier



Stina Gestrelius

Styrelseledamot sedan 2007

Hon har 30 års erfarenhet från läkemedels- och bioteknikindustrin. Entreprenör och tidigare forskningschef på Biora AB och vice VD för medicinsk Valley Alliance. Hon är för närvarande styrelseledamot i Bioactive Polymers i Lund AB och Hansa Medical AB och har haft flera styrelseuppdrag för skandinaviska bioteknikföretag inklusive Biogaia AB (publ.), Clavis Pharma ASA (publ.) och Lipopeptide AB. Stina har en M. Sc. och Ph.D. i tillämpad biokemi vid Lunds universitet. Född 1949.

Stina är ledamot i Hansa Medicals vetenskapliga utskott samt ersättningsutskottet.

Oberoende av Hansa Medical och bolagsledningen. Oberoende av större aktieägare i Hansa Medical.

Aktieinnehav: 5 833 aktier



Hans Schikan

Styrelseledamot sedan 2015

Hans har mer än 25 års internationell erfarenhet från (bio)farma företag. Han är för närvarande ordförande i styrelserna för Asceneuron (Schweiz), Complx (Belgien) och InteRNA Technologies (Nederländerna) och styrelseledamot för Sobi respektive Wilson Therapeutics (Sverige). Han är också medlem av kärnan för den holländska topp-organisationen Life Sciences & Health och rådgivare till flera bioteknikföretag.

Hans har en examen i farmaci från universitetet i Utrecht, Nederländerna. Född 1958.

Hans är ledamot i Hansa Medicals vetenskapliga utskott.

Oberoende av Hansa Medical och bolagsledningen. Oberoende av större aktieägare i Hansa Medical.

Aktieinnehav: 10 000 aktier



Dr Cindy Wong

Styrelseledamot sedan 2012.

Cindy har omfattande erfarenhet från klinisk medicin, klinisk forskning, och myndighetskrav för registrering av nya läkemedel och biotekniska produkter. Hon har haft ledande positioner i Department of Health i Australien och på svenska läkemedelsverket. Hon är för närvarande CMO och chef för Medical Affairs på Q-Med, en Galderma division, i Uppsala, Sverige. I denna tjänst hon har ansvarat för den kliniska utvecklingen av ett antal biotekniska produkter för registrering i Europa, USA, Kina och Japan. Cindy har en M.D. från University of Adelaide och är en medicinsk specialist i både internmedicin och immunpatologi kvalificerade i Australien. Cindy är medlem i Royal Australasian College of Physicians och medlem i Royal College of Pathologists of Australasia. Född 1959.

Cindy är ledamot i Hansa Medicals vetenskapliga utskott.

Oberoende av Hansa Medical och bolagsledningen. Oberoende av större aktieägare i Hansa Medical.

Aktieinnehav: 12 503 aktier



Per-Olof Wallström

Styrelseledamot sedan 2011

Per Olof har lång erfarenhet från olika tjänster inom den internationella läkemedels- och bioteknikindustrin, inklusive ledande befattningar för Merck, Astra, Pharmacia och Bristol-Myers Squibb. Dessutom har han tjänstgjort som VD för Q-Med AB, Melacur Therapeutics AB och Karo Bio AB. Per-Olof är också med i styrelserna för Camurus AB (ordförande), MB Eriksson Bygg och Fastighet AB (ordförande), Arosia Communication AB (ordförande), Patients pending Ltd. (ordförande) och NeoDynamics AB (styrelseledamot). Per Olof har en M.Sc. i farmaci vid Uppsala universitet. Född 1949.

Per Olof är ledamot i Hansa Medicals revisionsutskott samt ersättningsutskottet.

Oberoende av Hansa Medical och bolagsledningen. Oberoende av större aktieägare i Hansa Medical.

Aktieinnehav: 23 000 aktier



Anders Blom

Styrelseledamot sedan 2014.

Anders är vice VD på Oasmia Pharmaceutical AB. Dessförinnan arbetade Anders som VD och delägare i Nexttobe AB, huvudägare i Hansa Medical. Innan dess tillbringade han tio år på Q-Med inom ekonomi och var chef för affärsutveckling. Dessutom har Anders erfarenhet som Business Controller i EMEA-regionen för Pharmacia Corp. och som revisor på svenska Skatteverket. Anders har varit styrelseledamot, ordförande och VD i flera bolag, inklusive Equifax AB, Svenska Elitskon AB, Viva La Vida AB, Delta Projects AB, BioLamina AB och Selego AB. Anders har en Bachelor of Science i företagsekonomi från Uppsala universitet. Född 1969.

Anders Blom är ordförande för Hansa Medicals revisionsutskott.

Oberoende av Hansa Medical och bolagsledningen.

Aktieinnehav: –

Styrelsens arbete 2015

Under 2015 har styrelsen hållit tolv sammanträden, varav sex per telefon och ett konstituerande möte. Styrelsen har under 2015 arbetat främst med följande frågor: börsanpassning genom antagande av styrdokument och bildande av styrelsens utskott, beslut om att genomföra nyemission, tillsättning av ny VD, utvärdering av indikationsområde för IdeS, beslut att initiera del två av fas II-studie vid Akademiska sjukhuset i Uppsala och Karolinska universitetssjukhuset i Huddinge, beslut om att inleda kliniska studier vid Cedars-Sinai Medical Center med Dr. Stanley Jordan samt utvecklingsplan för CMC.

Vid de styrelsesammanträden som hölls under räkenskapsåret 2015 har ledamöterna haft den närvaro som framgår nedan. Inom parentes anges det antal sammanträden respektive ledamot som mest kunnat närvara vid, givet att en av ledamöterna nyvalts under räkenskapsåret.

Rapportperioden avser 1 januari–31 december 2015

Styrelseledamot	Invald	Närvaro på styrelsemöten	Närvaro på ersättningsutskottsmöten	Närvaro på revisionsutskottsmöten	Oberoende i förhållande till Bolaget och företagsledningen	Oberoende i förhållande till Bolagets större aktieägare
Birgit Stattin Norinder	2012	12 (12)	4 (4)	5 (5)	Ja	Ja
Stina Gestrelus	2007	12 (12)	4 (4)	-	Ja	Ja
Per-Olof Wallström	2011	12 (12)	4 (4)	5 (5)	Ja	Ja
Cindy Wong	2012	11 (12)	-	-	Ja	Ja
Anders Blom	2014	12 (12)	-	5 (5)	Ja	Nej
Hans Schikan ¹	2015	4 (4)	-	-	Ja	Ja

¹ Tillträdde i juni 2015

Utvärdering av styrelsearbetet

Enligt Koden ska styrelsen årligen genom en systematisk och strukturerad process utvärdera styrelsearbetet med syfte att utveckla styrelsens arbetsformer och effektivitet. Utvärderingen har gjorts genom att styrelseledamöterna under slutet av 2015 har tillställts och ombetts att fylla i ett frågeformulär med ett antal frågor om styrelsens verksamhet. Ledamöterna har fått betygsätta hur väl ett antal påståenden stämmer med deras uppfattning men har även uppmanats att lämna kommentarer till sina svar. Resultatet av svaren har sammanställts. Sammanställningen har redovisats för styrelseledamöterna och valberedningens ledamöter.

Styrelsens utskott

Styrelsen hade inte några utskott i 2014. Januari 2015 bildade styrelsen en revisionskommitté, ett ersättningsutskott och en vetenskaplig kommitté.

Ersättningsutskott

Det ersättningsutskott som bolaget inrättat i januari 2015 består av Birgit Stattin Norinder, ordförande, Stina Gestrelus och Per-Olof Wallström. Ersättningsutskottet ska fullgöra de uppgifter som anges i Svensk kod för bolagsstyrning. Utskottet ska föra protokoll vid sina möten och göra protokollen tillgängliga för styrelsen.

Ersättningsutskottets huvudsakliga uppgifter är att:

- › bereda styrelsens beslut i frågor om ersättningsprinciper, ersättningar och andra anställningsvillkor för bolagsledningen, bland annat genom att för styrelsen föreslå de riktlinjer för ersättning till ledande befattningshavare som årsstämman ska besluta om,
- › följa och utvärdera eventuella pågående och under året beslutade program för rörliga ersättningar för bolagsledningen,
- › följa och utvärdera tillämpningen av de riktlinjer för ersättning som årsstämman fattar beslut om samt gällande ersättningsstrukturer och ersättningsnivåer i bolaget.

Revisionsutskott

Det revisionsutskott bolaget inrättat i januari 2015 består av Anders Blom, ordförande, Birgit Stattin Norinder och Per-Olof Wallström. Utskottet ska föra protokoll vid sina möten och göra protokollen tillgängliga för styrelsen. Revisionsutskottet ska fullgöra de uppgifter som åläggs revisionsutskott i lag och i Svensk kod för bolagsstyrning.

Revisionsutskottet har följande huvudsakliga uppgifter:

- › övervaka bolagets finansiella rapportering,
- › med avseende på den finansiella rapporteringen övervaka effektiviteten i bolagets interna kontroll, interna revision och riskhantering,
- › informera sig om revision av årsredovisningen och koncernkonto,
- › granska och övervaka revisorns opartiskhet och självständighet och därvid särskilt uppmärksamma om revisorn tillhandahåller bolaget andra tjänster än revisionstjänster,
- › besluta om riktlinjer för andra tjänster än revisionstjänster som den externa revisorn kan tillhandahålla bolaget,
- › ansvara för förberedelsen av styrelsens arbete genom att säkerställa att bolagets finansiella rapportering håller hög kvalitet,
- › biträda valberedningen vid upprättandet av förslag till bolagsstämmans beslut om revisorsval samt arvodering av revisionsinsatsen,

- › fortlöpande träffa bolagets revisor för att informera sig om revisionens inriktning och omfattning samt diskutera samordningen mellan extern revision och interna förfaranden för översyn och synen på bolagets risker,
- › utvärdera revisionsinsatsen och informera bolagets valberedning eller i förekommande fall särskilda valberedning om resultatet av utvärderingen, och
- › assistera valberedningen i dess arbete med att förbereda nominering av extern revisor inför val på årsstämman samt förslag avseende ersättning till den externa revisorn.

Vetenskapligt utskott

Det vetenskapliga utskott som bolaget inrättat i januari 2015 består av Lars Björck, ordförande, Hans Wigzell, Stina Gestrelus, Birgit Stattin Norinder och Cindy Wong. Utskottet ska föra protokoll vid sina möten och göra protokollen tillgängliga för styrelsen.

Det vetenskapliga utskottet har följande huvudsakliga uppgifter:

- › bistå styrelsen med rekommendationer avseende bolagets forsknings- och utvecklingsstrategier och möjligheter,
- › utföra sådana andra uppgifter som bedöms nödvändiga eller lämpliga i samband med utförandet av ovanstående, och
- › utföra sådana andra uppgifter som styrelsen från tid till annan anvisar.

Företagsledningen

Styrelsen utser VD att leda bolaget. Företagsledningen består utöver VD av fem personer: ekonomichef, forskningschef, chef för klinisk utveckling, chef för affärsutveckling och investerarrelationer och medicinsk chef. Ledningsgruppen har gemensamma möten varje månad för att diskutera koncernens resultat och finansiella ställning, status i forsknings- och utvecklingsprojekten, strategi-frågor samt uppföljning av budget och prognoser.

Verkställande direktörens ansvar

VD är ansvarig för att sköta bolagets löpande verksamhet enligt styrelsens riktlinjer och anvisningar. VD är även skyldig att bereda och införa styrelsen föredra frågor som ligger utanför den löpande förvaltningen och i övrigt agera i enlighet med av styrelsen fastställd VD-instruktion och styrelsens och bolagsstämans beslut och samtliga aktieägares intresse. Han ska dessutom respektera den lojalitets- och tystnadsplikt som gäller angelägenheter och förhållanden som kan orsaka skada för bolaget om de yppas, liksom den anmälningskyldighet som gäller angelägenheter och förhållanden av betydelse för bolaget.

VD ska vidta de åtgärder som är nödvändiga för att bolagets bokföring ska fullgöras i överensstämmelse med lag och för att medelsförvaltningen ska skötas på ett betryggande sätt. Det är därför VD:s ansvar att säkerställa att bolaget har god intern kontroll och rutiner för att säkerställa att de fastställda principerna för finansiell rapportering och intern kontroll tillämpas. VD ska varje månad, utom januari och juli, sammanställa en rapport om bolagets finansiella situation. Han är ansvarig för att se till att bolaget följer gällande lagar och riktlinjer, inklusive svensk lag, Nasdaq OMX Stockholms regelverk för emittenter och Koden. VD ska säkerställa att åtminstone sex- eller niomånadersrapporten granskas av revisor. VD ska vidare ha ett särskilt ansvar för att säkerställa konkurrens mellan leverantörerna för alla inköp av varor eller tjänster överstigande 1 000 000 kronor. VD ska tillhandahålla styrelsen all nödvändig bakgrundsinformation och dokumentation, både före och mellan möten i styrelsen. VD är skyldig att närvara vid styrelsens sammanträden, om inte ordföranden informerar honom att hans närvaro inte behövs. VD är dessutom skyldig att vara närvarande vid alla bolagsstämmor i bolaget, vare sig det är en årsstämma eller extra bolagsstämma. VD får inte, utan godkännande av styrelsen, ha några uppdrag utanför bolaget.

VD är vidare ansvarig för att implementera den strategi styrelsen godkänt och för att föreslå sådana andra strategier och verksamhetsåtgärder inför styrelsen som han finner lämpliga. VD ansvarar

för bolagets interna organisation, men ska inhämta styrelsens godkännande innan stora organisatoriska förändringar. VD ansvarar för att utfärda och upprätthålla instruktioner för delegering till ledande befattningshavare i bolaget. Han ansvarar vidare för att ingå eller avsluta anställningsavtal och andra villkor för anställda, dock att styrelseordförandens godkännande krävs för sådana frågor gällande ledande befattningshavare.

I en allvarig krissituation är det VD:s uppgift att informera styrelsen omedelbart samt, om nödvändigt, upprätta och instruera en kriskommitté och en beredskapsplan för verksamheten. VD ska så snart han misstänker att en händelse eller ett förfarande kan vara väsentligt negativt för verksamheten eller bolagets ställning, till exempel likviditetskris, anmäla detta till styrelsens ordföranden.

Uppgift om VD:s ålder, huvudsakliga utbildning, arbetslivserfarenhet, väsentliga uppdrag utanför Hansa Medical, eget och närståendes innehav av aktier i Bolaget nedan.

Ledande befattningshavare

Hansa Medicals ledande befattningshavare består för närvarande av sex personer: VD Göran Arvidson, ekonomichefen Eva-Maria Joed, forskningschefen Christian Kjellman, chefen för klinisk utveckling Lena Winstedt, chef för affärsutveckling och investerarrelationer Emanuel Björne och medicinska chefen Steven Glazer.

De nuvarande ledande befattningshavarna i Hansa Medical, när dessa tillträdde sina befattningar samt födelseår, utbildning, arbetslivserfarenhet, väsentliga uppdrag utanför bolaget samt innehav i Hansa Medical per den 4 februari 2016 redovisas nedan. Med innehav i bolaget omfattas eget och/eller närståendes innehav.



Göran Arvidson

Koncernchef och VD

Göran Arvidson är VD för Hansa Medical sedan 2015. Göran Arvidson har en gedigen erfarenhet från life science-sektorn. Han har varit vice VD och CFO på svenska Orphan Biovitrum AB (publ), är en av grundarna av Biovitrum och haft ledande positioner med Procordia AB och Pharmacia AB. Göran har en MBA från Handelshögskolan i Stockholm. Född 1960.

Aktieinnehav: 63 000

Teckningsoptioner: 150 000



Emanuel Björne

Chef för affärsutveckling och investerarelationer

Emanuel började på Hansa Medical under 2007 och har mer än 10 års operativ erfarenhet från skandinavisk farma och bioteknisk industri (Biolin Scientific, Polypeptid Labs och Hansa Medical), har erfarenhet som affärsanalytiker, analytisk kemist och VD. Emanuel har en M.Sc. i teknisk fysik (biofysikalisk kemi) från Lunds universitet och University of California i Santa Barbara.

Aktieinnehav: 21 300

Teckningsoptioner: 15 000



Dr. Steven Glazer

Medicinsk chef

Steven Glazer började vid Hansa Medical i augusti 2015. Han har mångårig erfarenhet av läkemedelsutveckling vid läkemedels- och bioteknikföretag. Han har tjänstgjort som Senior Vice President Development på Biolnvent AB, Vice President Development på Zealand Pharma och Medical Director på Novo Nordisk. Steven innehar en medicine doktor från Köpenhamns Universitet och är utbildad i invärtesmedicin.

Aktieinnehav: -

Teckningsoptioner: -



Eva-Maria Joed

Ekonomichef

Eva-Maria började vid Hansa Medical 2015 och har med sig en lång och bred erfarenhet inom ekonomi till företaget. Hon har innehaft tjänster som redovisningschef och CFO och arbetat i internationella företag såsom Kemira Kemi AB, Johns Manville AB i Berkshire Hathaway gruppen och Procordia Food AB. Hon har också varit ansvarig för att implementera affärssystem, policys och för IT. Eva-Maria har en kandidatexamen i ekonomi från Lunds universitet.

Aktieinnehav: 1 000

Teckningsoptioner: -



Dr. Christian Kjellman

Forskningschef

Christian startade på Hansa Medical under 2008 efter att ha haft en tjänst på Biolnvent AB som Senior Scientist med fokus på utvärdering av nya läkemedelsmål samt tillämpning av antikroppsteknologi. Dessförinnan var han forskningschef vid det biotekniska utvecklingsbolaget Cartela AB, främst med fokus på utvärdering av nya läkemedelsmål. Han har en omfattande erfarenhet av forskning i cell- och molekylärbiologi och som biträdande professor i Molecular Genetics vid Lunds universitet. Christian har en M.Sc. i kemisk biologi och är doktor i medicinsk vetenskap med specialisering på tumörimmunologi vid Lunds universitet.

Aktieinnehav: -

Teckningsoptioner: 40 000



Dr. Lena Winstedt

Chef för klinisk utveckling

Lena har en omfattande erfarenhet från klinisk utveckling av biologiska läkemedel och småmolekyler. Innan hon kom till Hansa Medical under 2011, var hon Klinisk projektledare på Biolnvent International AB med fokus på fas I kliniska prövningar för biologiska läkemedel i Europa och i USA. Dessförinnan var hon verksam som internationell klinisk projektledare på Genmab A / S och Clinical Research Associate på H. Lundbeck AB. Lena har en doktorsexamen i molekylärbiologi vid Lunds universitet och University of Glasgow och en magisterexamen i mikrobiologi vid Lunds universitet.

Aktieinnehav: 665

Teckningsoptioner: 30 000

Intern kontroll och riskhantering avseende den finansiella rapporteringen

Inledning

Följande beskrivning är baserad på riktlinjer utfärdade 2008 av Svenskt Näringsliv och FAR.

Bolagets förfaranden för intern kontroll avseende den finansiella rapporteringen har utformats för att säkerställa kvalitet och korrekthet i rapporteringen, med rimlig säkerhet. Förfarandet är utformat för att säkerställa att rapporteringen är upprättad i enlighet med tillämpliga lagar och förordningar samt de krav som finns på bolag vars aktier är upptagna till handel på en reglerad marknad i Sverige. Viktiga förutsättningar för att uppnå detta är (i) att det finns en tillfredsställande kontrollmiljö, (ii) att tillförlitliga riskbedömningar genomförs, (iii) att det finns etablerade kontrollstrukturer och kontrollaktiviteter samt (iv) att information, kommunikation och uppföljning fungerar tillfredsställande.

Internrevision

Styrelsen har utvärderat behovet av en internrevisionsfunktion och kommit fram till att en sådan inte är motiverad i Hansa Medical med hänsyn till verksamhetens omfattning samt att styrelsens uppföljning av den interna kontrollen bedöms vara tillräcklig för att säkerställa att den interna kontrollen är effektiv. Styrelsen omprövar behovet när förändringar sker som kan föranleda omprövning och minst en gång per år.

Kontrollmiljö

Den interna kontrollen utgår från Hansa Medicals kontrollmiljö, vilket innefattar de värderingar och den etik som styrelsen, revisionsutskottet, VD, ledningsgruppen och övriga medarbetare kommunicerar och verkar utifrån. Kontrollmiljön består även av bolagets organisationsstruktur, ledarskap, beslutsvägar, befogenheter, ansvar och medarbetarnas kompetens.

Riskbedömning

Riskidentifiering och bedömning ska göras på det sätt som beskrivs ovan även när det gäller risker avseende den finansiella rapporteringen. Som en del av detta förfarande, ska poster i resultat- och balansräkningen där risken för väsentliga fel är större identifieras. För Hansa Medical omfattar upplupna projektkostnader inom bolagets kliniska projekt, vid olika tidpunkter, betydande belopp. Storleken på dessa grundas till stor del på ledningens bedömning av färdigställandegraden. För Hansa Medical utgör likvida medel och kortfristiga placeringar en betydande del av bolagets totala tillgångar och bedöms därför kunna ge upphov till risk i den finansiella rapporteringen. Vidare har det faktum att Hansa Medicals administration hanteras av ett litet antal personer noterats som en risk, eftersom beroendet av ett fåtal nyckelpersoner blir stort och möjligheterna till uppdelning av uppgifter och ansvar blir begränsade. Kontroller för att förebygga och upptäcka brister på dessa områden ingår i bolagets Ekonomihandbok.

Kontrollstrukturer och kontrollaktiviteter

I styrelsens arbetsordning och instruktioner för VD respektive styrelsens utskott säkerställs en tydlig roll- och ansvarsfördelning. Styrelsen har det övergripande ansvaret för den interna kontrollen. VD ansvarar för det system av rutiner, förfaranden och kontroller som utarbetats för den löpande verksamheten. Här ingår bland annat riktlinjer och rollbeskrivningar för olika befattningshavare samt regelbunden rapportering till styrelsen utifrån fastställda rutiner. Policies, förfaranden, rutiner, instruktioner och mallar för den finansiella rapporteringen och det löpande arbetet med ekonomistyrning och finansiella frågor finns dokumenterade i Hansa Medicals Ekonomihandbok. Rutiner och aktiviteter har utformats för att hantera och åtgärda väsentliga risker som är relaterade till den finansiella rapporteringen och som identifierats i riskanalysen. Utöver Ekonomihandboken är de mest väsentliga, övergripande koncerngemensamma styrdokumenterna finanspolicy, informationspolicy, insiderinstruktion samt riskhanteringspolicy.

Kontrollaktiviteter har som främsta syfte att förebygga och på ett tidigt stadium upptäcka fel i den finansiella rapporteringen så att dessa kan hanteras och rättas till. Kontrollaktiviteter finns på både övergripande och mer detaljerade nivåer och är av både manuell och automatiserad karaktär. Behörigheter till IT-system begränsas i enlighet med befogenheter och behörigheter. Ekonomichefen ska sammanställa månatliga ekonomiska rapporter, som bland annat ska redovisa resultat och kassaflöde för den gångna perioden samt ange budgetavvikelse. Dessa rapporter, och framförallt eventuella budgetavvikelser, ska analyseras och kommenteras av företagsledningen. Uppföljning sker genom regelbundna möten för genomgång av dessa rapporter och analyser med linjechefer och projektledare. På dessa sätt följs väsentliga fluktuationer och avvikelser upp, vilket minimerar riskerna för fel i den finansiella rapporteringen. Boksluts- och årsredovisningsarbetet är processer där det finns ytterligare risker för att fel i den finansiella rapporteringen uppstår. Detta arbete är av mindre repetitiv karaktär och innehåller fler moment av bedömningskaraktär. Viktiga kontrollaktiviteter är bland annat att det finns en väl fungerande rapportstruktur där linjecheferna och projektledarna rapporterar enligt standardiserade rapporteringsmallar, samt att viktiga resultat- och balansposter specificeras och kommenteras.

Information och kommunikation

Informationsverksamheten regleras i en informationspolicy. För extern kommunikation finns riktlinjer som säkerställer att bolaget lever upp till högt ställda krav på korrekt information till aktieägare och finansmarknad. Hansa Medicals kommunikation ska präglas av öppenhet och ska vara korrekt, relevant, tillförlitlig och tydlig samt får inte vara vilseledande. Genom att ha en enhetlig strategi för den externa kommunikationen minskas risken för felinformation, rykten och missförstånd. All kommunikation ska ske i enlighet med Nasdaq OMX Stockholms Regelverk för emittenter, svensk kod för bolagsstyrning och de lagar och regler som finns för svenska bolag vars aktier är upptagna till handel på en reglerad marknad. Policyen

är tillämplig för alla anställda och styrelseledamöter i Hansa Medical och gäller både för muntlig och skriftlig information.

Styrelsen fastställer årsredovisningar, bokslutsrapporter och delårsrapporter. Samtliga finansiella rapporter publiceras på hemsidan (www.hansamedical.com) sedan de först offentliggjorts enligt Nasdaq OMX Stockholms regelverk. Årsredovisningen tillgängliggörs via hemsidan, och tillhandahålls till aktieägare i pappersformat för de som så önskar.

Uppföljning

Styrelsens uppföljning av den interna kontrollen avseende den finansiella rapporteringen sker bland annat genom uppföljning av ekonomichefens respektive de externa revisorernas arbete och rapporter. Arbetet innefattar att säkerställa att åtgärder vidtas rörande de brister och förslag till åtgärder som framkommit vid den externa revisionen. Uppföljningen sker med fokus på hur Hansa Medical följer sina regelverk och existensen av effektiva och ändamålsenliga processer för riskhantering, verksamhetsstyrning och intern kontroll. Den externa revisorn följer årligen upp utvalda delar av den interna kontrollen inom ramen för den lagstadgade revisionen. Revisorn rapporterar utfallet av sin granskning till styrelsen och bolagsledningen. Väsentliga iakttagelser rapporteras i förekommande fall direkt till styrelsen.

VD ansvarar för att sammanfatta alla erfarenheter från riskhanteringsarbetet i bolaget och ska, efter diskussion med företagsledningen, föreslå eventuella ändringar som VD anser nödvändiga eller tillämpliga. Eventuella ändringar ska beslutas av styrelsen.

Revisors yttrande om bolagsstyrningsrapporten

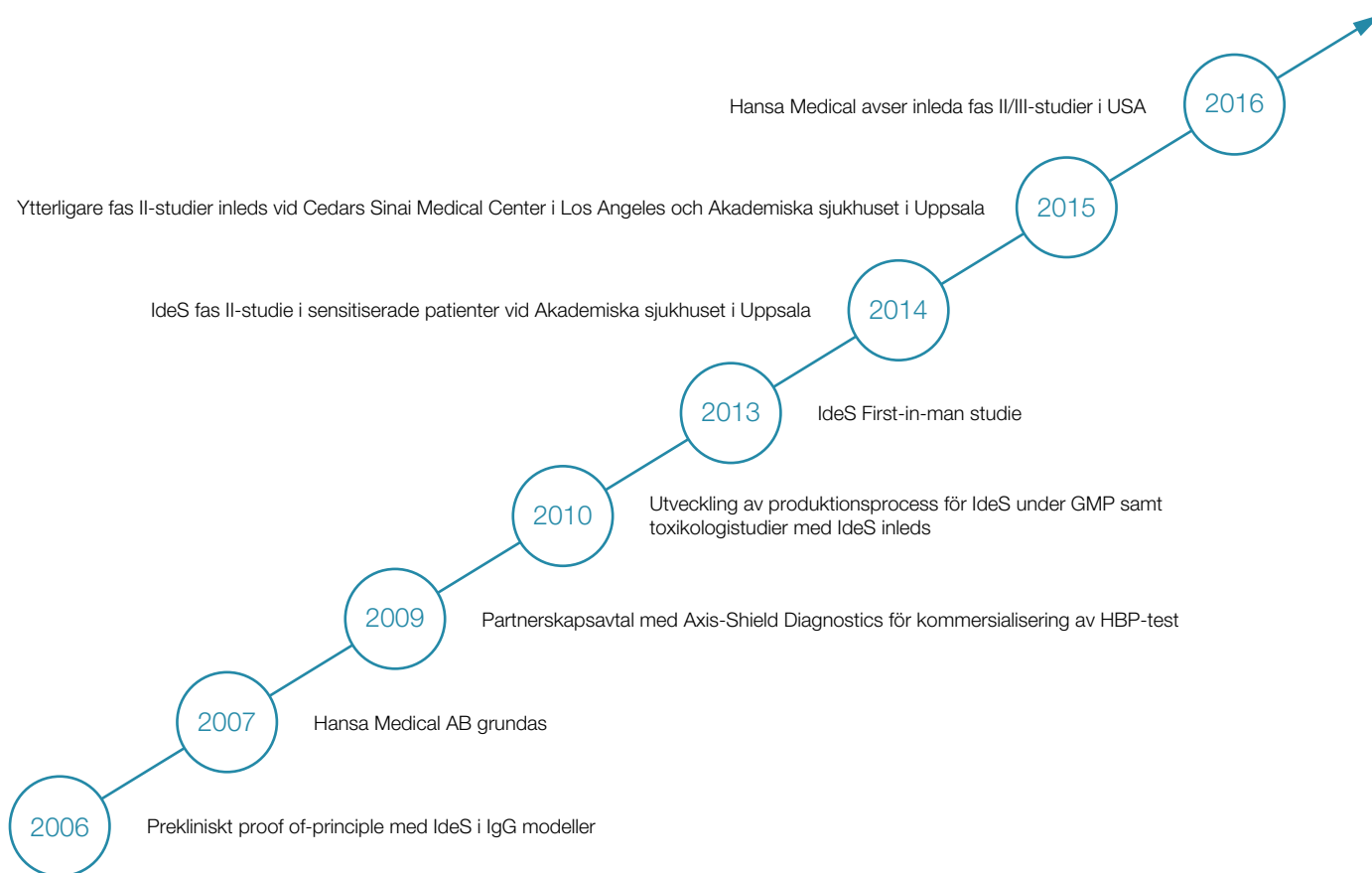
Till årsstämman i Hansa Medical AB (publ), org.nr 556734-5359. Det är styrelsen som har ansvaret för bolagsstyrningsrapporten för år 2015 på sidorna 58–70 och för att den är upprättad i enlighet med årsredovisningslagen. Som underlag för vårt uttalande om att bolagsstyrningsrapporten har upprättats och är förenlig med årsredovisningen och koncernredovisningen, har vi läst bolagsstyrningsrapporten och bedömt dess lagstadgade innehåll baserat på vår kunskap om bolaget. Vi anser att en bolagsstyrningsrapport har upprättats, och att dess lagstadgade information är förenlig med årsredovisningen och koncernredovisningen.

Malmö den 30 mars 2016
KPMG AB

Dan Kjellqvist
Auktoriserad revisor
Huvudansvarig revisor

Jonas Nihlberg
Auktoriserad revisor

Historik



Referenslista

1. Winstedt et al., (2015) PLOS ONE 10(7).
2. Jordan et al., British Medical Bulletin, 2015, 114:113–125.
3. Orandi et al., New England Journal of Medicine (2016;374:940-50)
4. Puttarajappa et al., J. Transplant. Volume 2012 (2012), Article ID 193724.
5. Linder et al., Critical Care Medicine. 43(11):2378-2386, Nov 2015
6. Järnum et al., The Journal of Immunology, December 15, 2015, vol. 195 no. 12, 5592-5601.

Ordlista

Antikropp

En typ av protein som framställs av kroppens immunförsvar med avsikt att lokalisera främmande substanser, bakterier eller virus. Antikroppar kallas också immunglobuliner.

Autoimmun sjukdom

Sjukdomar som kan uppstå då kroppens immunförsvar reagerar mot kroppsegna strukturer.

Bioteknik

Användning av levande celler eller komponenter från celler, för att framställa eller modifiera produkter som används inom hälsovård, livsmedelshandling och jordbruk.

Kliniska studier

Undersökning av ett nytt läkemedel eller behandlingsform med friska försökspersoner eller med patienter där avsikten att studera effekt och säkerhet för en ännu inte godkänd behandlingsform.

Klinisk fas I

Det första tillfället då en ny substans ges till en människa. Fas I-studier utförs ofta med ett litet antal friska frivilliga försökspersoner för att studera säkerhet och dosering för en ännu inte godkänd behandlingsform.

Klinisk fas II

Fas II avser den första gång som ett läkemedel under utveckling tillförs patienter för att studera säkerhet, dosering och effekt med en ännu inte godkänd behandlingsform.

Klinisk fas III

Fas III-prövningar omfattar många patienter och pågår ofta under längre tid; de avses kartlägga läkemedlets effekter och biverkningar under ordinära men ändå noggrant kontrollerade förhållanden.

EndoS

En bakteriell endoglycosidase från *Streptococcus pyogenes*. Ett enzym med unik förmåga att modifiera en specifik kolhydratkedja på IgG-antikroppar.

Enzym

Ett protein som påskyndar eller initierar en kemisk reaktion utan att själv påverkas.

FDA

U.S. Food and Drug Administration (amerikanska läkemedelsverket).

HBP

HBP (*Heparin Binding Protein*), är ett i kroppen naturligt förekommande protein som används av vissa immunceller, neutrofila granulocyter, för bland annat förflyttning från blodbanan ut i vävnad.

HLA

HLA, Human Leukocyte Antigen, är ett proteinkomplex som finns på ytan av alla celler i en människa. Immunförsvaret använder HLA för att skilja på kroppseget och kroppsfremmande.

IdeS

IdeS, immunoglobulin G-degradering enzyme of *Streptococcus pyogenes* är ett bakteriellt enzym med strikt specificitet för IgG-antikroppar. Enzymet har en unik förmåga att klyva och därmed inaktivera mänskliga IgG-antikroppar.

IgG

IgG, Immunglobulin klass G, är den dominerande typen av antikropp i serum.

In vitro

Term inom biomedicinsk vetenskap som anger att experiment eller iakttagelser är gjorda i t.ex. provrör, dvs. i en konstgjord miljö och inte i en levande organism.

IVD

IVD, *In vitro*-diagnostik, är tester som kan upptäcka sjukdomar, sjukdomstillstånd eller infektioner, vanligtvis från blodprov eller urinprov. Vissa tester används i laboratorier eller på andra sjukvårdsinrättningar, medan andra tester är avsedda för konsumenterna att använda hemma.

In vivo

Term inom biomedicinsk vetenskap som anger att experiment eller iakttagelser är gjorda på levande organismer.

Milstolpersättning

Ersättning ett bolag erhåller i enlighet med ett samarbetsavtal när samarbetet når ett på förhand uppställt mål, till exempel "proof-of-concept".

Pivotal studie (Beslutsgrundande studie)

En klinisk studie som ska tillhandahålla data om läkemedlets effektivitet och säkerhet för marknadsgodkännande från t.ex. FDA eller EMA. I vissa fall kan fas II-studier användas som beslutsgrundande studier om läkemedlet ska användas för att behandla livshotande eller allvarligt försvagande tillstånd.

Preklinisk utveckling

Försök och dokumentation av en läkemedelskandidats egenskaper i modellsystem.

Sepsis

Diagnostiserad eller misstänkt infektion i kombination med att patienten befinner sig i ett systeminflammatoriskt tillstånd (SIRS). Kliniska symptom på systemisk inflammation kan vara en kombination av feber, förhöjd hjärtfrekvens och förhöjd andningsfrekvens.

Svår sepsis

Sepsis övergår till svår sepsis när patienten dessutom drabbas av cirkulatorisk påverkan och sänkt funktion i vitala organ såsom hjärna, hjärta, lungor, njure eller lever.

Streptococcus pyogenes

En grampositiv bakterie som primärt finns i människans övre luftvägar. Vissa stammar kan orsaka halsinfektioner och sårinfektioner.

